



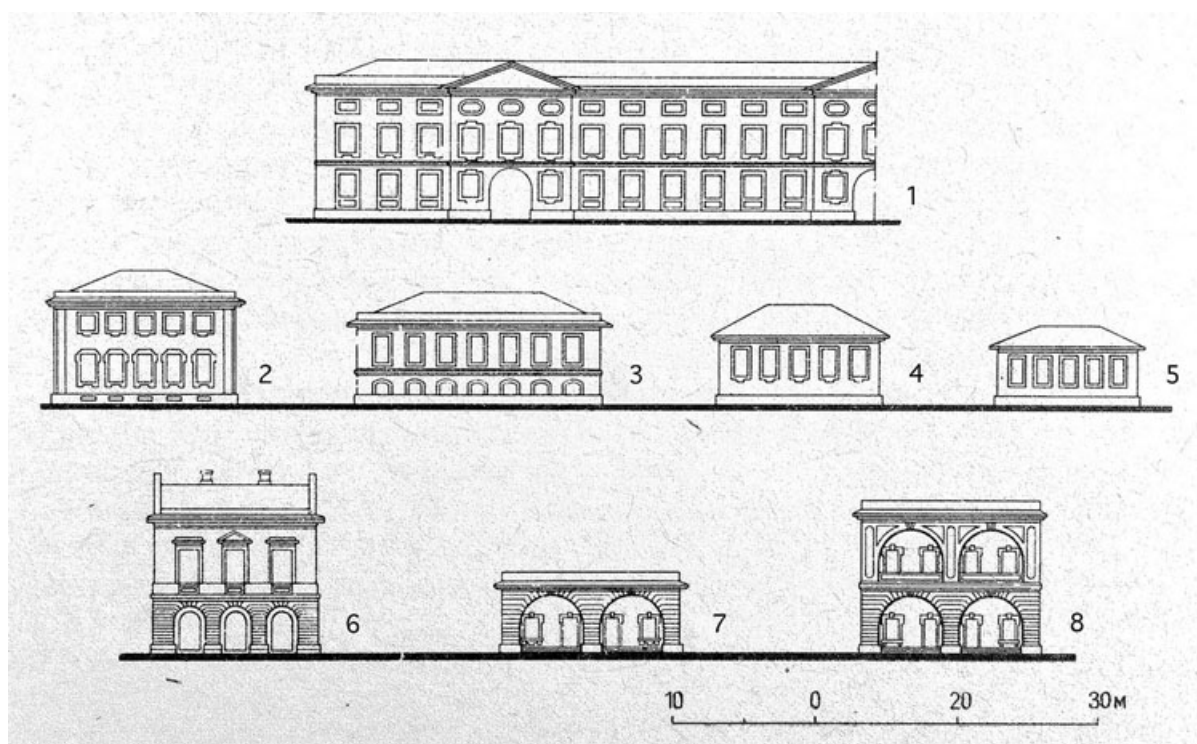
Уglich – один из наиболее известных и посещаемых туристами провинциальных городов. Многочисленных гостей города неизменно привлекают не только удобное расположение на берегах Волги, но и древняя история, многочисленные достопримечательности. Не последнее, а, возможно, и первое место в этом списке занимает архитектурная среда, формирующая облик города, только ему присущий индивидуальный своеобразный колорит. Не вызывает сомнений, что принимающий многочисленных туристов исторический город должен уделять особое внимание сохранению сложившегося облика.

В предлагаемом читателям коротком очерке постараемся установить, как формировалась архитектурная среда в разные периоды истории, какие проблемы ей угрожают в наше время.

Как известно, на протяжении длительного времени облик города складывался стихийно, в силу практических потребностей. В соответствии с рельефом местности, расположением дорог прокладывались средневековые улицы, на основе начал природной живописности строились храмы и лучшие дома. Традиции и чуткое понимание прекрасного формировали в тот период гармоничный облик города. Но было и немало проблем – скученная тесная средневековая застройка, сколь рациональной она ни была, вызывала опасность пожаров, нередко опустошавших город.

Со второй половины XVIII века правительством предпринимаются решительные меры по упорядочению облика городов, выразившиеся в создании генеральных планов. Таковой план был дан и Угличу, 13 августа 1784 года собственноручно подписанный императрицей Екатериной II, реализованный на протяжении нескольких последующих десятилетий. План дал городу широкие прямые улицы, площади, чёткие кварталы, единообразную застройку по образцовым проектам.

В наше время вокруг первого генерального плана и связанных с ним градостроительных норм создано немало мифов. Нередко приходится слышать об особом пристрастии к расположению зданий, чутком внимании строителей к особенностям мест, намеренном уменьшении высоты домов около церквей. В действительности всё было проще и вместе с тем рациональнее. Чёткая регулярная среда формировалась за счёт стандартных размеров земельных участков в кварталах, равных расстояний между домами, расположения их по линии улиц, использования образцовых проектов. Например, в экспликации к генеральному плану Углича говорилось следующее:



«Партикулярные каменные дома могут строить против вновь строящихся городов по представляемым при сем примерным фасадам под № 1-м, 2-м и 3-м, какие в которых кварталах Господин Генерал Губернатор по состоянию тамошних граждан назначит, а купеческие с лавками дома по фасаде под № 6-м: по желанию ж хозяев дозволить строить и выше сих фасад наилучшим украшением... Деревянные дома... строить по фасадам под № 3-м, 4-м и 5-м: на каменных жилых погребах, на каменных фундаментах и без каменных фундаментах, кто как пожелает, но чтоб всякое деревянное одно от

другова не ближе было пяти сажень, не выше шести аршин, и не больше каждой деревянной корпус строить двенадцати сажень».

В более позднее время, учитывая сложность использования малообеспеченными горожанами образцовых проектов, вводились дополнительные правила, определявшие размеры, пропорции окон, простенков, высоту верхних перемычек. Вводились правила и для менее важных случаев. Например, указ императора Александра I от 13 декабря 1817 года определял:

«41. Незастроенные места огораживать забором, а бедным жителям позволяется обносить их и частоколом, обрубая верхи одного ровно.

45. Запрещается пестрить дома краскою, как, например, видел я черные ставни и двери на выбеленных домах.

46. Вообще позволять красить дома нижеследующими только цветами, белым, палевым, бледно-желтым, светло-серым, диким, бледно-розовым, сибиркою, но с большею примесью белой краски и желто-серым. От Министрства полиции доставлены будут в губернии дощечки, сими красками выкрашенные, для показания настоящих цветов».

На основе таких несложных правил и формировалась архитектурная среда городов, являющаяся одной из важнейших составляющих нашего культурного наследия.

После завершения имперского периода судьба наследия складывалась по-разному. Хорошо известно, что в 1920-30-х годах были разрушены многие храмы и другие важные здания, определявшие облик Углича. Можно вспомнить Филипповскую, Успенскую церкви и торговые ряды, с утратой которых центр города превратился в жалкий пустырь. Но при этом на протяжении XX века общие принципы застройки сохранялись, что объяснялось и наличием архитектурного надзора, и заложенными прочными традициями. В наше время всеобщих свобод, к сожалению, очень многое отдано на волю жителей, многие из которых, как представляется, не осознают наличия городской архитектурной среды и определяемых ею условий.

Все чаще приходится видеть снос старинных зданий, возведённых в XIX веке по лучшим градостроительным правилам. Конечно, многие из них имеют значительный износ, но взамен их возводятся особняки самых разнообразных форм и стилей, словно сошедшие с журнальных картинок или позаимствованные из западных фильмов. Единичные вторжения в структуру улиц безболезненны, но трудно представить, каким в будущем будет город, целиком состоящий из таких особняков, лишенных архитектурного единства и каких-либо местных традиций.

Конечно, ныне неприменимо на практике существовавшее с петровского времени неукоснительное правило ставить дома по лицу улиц, но несомненный факт, что произвольно возводимые во дворах современные дома активно способствуют разрушению единой архитектурной среды.

Характерной чертой современного строительства стало ещё одно явление, превратившееся в настоящее бедствие. Начиная с 1990-х годов многие хозяева пригораживают к своим участкам территорию тротуаров, где таковые фактически отсутствуют. Нередко можно видеть, что заборы и ворота ставятся не по линиям кварталов, а волнами и выступами. Особенно негативные изменения произведены в середине улицы Шаркова, где выступами и перестановкой заборов улица заужена почти на два метра.

Застраиваются не только тротуары, но и прежние церковные площади, которые, кстати сказать, являются средневековыми кладбищами. Древняя Петуховская площадь на перекрёстке улиц Нариманова и Пролетарской не только лишилась храма и древнего камня, но ныне полностью поглощена застройкой. Разбита на участки и частично застроена Васильевская площадь (перекрёсток улиц Гражданской и Шаркова). К счастью, в начале 2000-х годов общественностью города было предотвращено строительство магазина на Пятницкой (Советской) площади и вышки сотовой связи на Крестовоздвиженской площади, но фундаменты остались.

Вызывает опасения всё более прогрессирующая перестройка рядовых частных домов. На место резных наличников, фронтонов и светелок приходят пластиковые окна, сайдинг и мансардные крыши разнообразных форм. Если в прошлом те самые дома строились по образцовым проектам, в рамках многолетнего опыта и традиций, то ныне из соображений удобства внедряются самые нелепые и кустарные формы, не имеющие ни малейшей связи с архитектурой.

К сожалению, всё в большей и большей степени характерной чертой облика нашего города становится архитектурная какофония, повсеместно поглощающая правильную градостроительную среду. Разумные компромиссы, хотя бы рекомендательный надзор могли бы спасти Углич от полной утраты исторического облика.

**Евгений ЛИУКОНЕН**

«Угличанин» №32 (485) от 17.08.2016 года

{jcomments on}{loadposition yandex-кнопка}